

緑区社協ボランティアセンターだより

緑区社協ボランティアセンターには、 こんな声がよせられています



ケース1

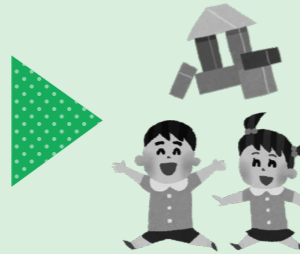
最近引っ越してきたばかりで、地域のことがまだわかりません。いろいろなボランティアをしてお友達をつくりたいです。折り紙が得意なので、それを活かしていければと思います。



ご自宅近くの高齢者施設での折り紙ボランティアをご紹介します。現在他のボランティアさん達と一緒に楽しく活動していらっしゃいます。慣れてきたら他のボランティアもできたら…と、センターにもよくいらして下さっています。

ケース2

子どもが大好きなので、子どもと関わるボランティアがしてみたいです。ただ、学生なので活動できる日も限られているし、はじめてのボランティアなので不安でいっぱいです。



同世代の活動者がいる障がい者余暇支援ボランティアをご紹介します。また、長期休み期間中には、保育園でのボランティア活動をすることになりました。現在も、無理なく楽しく続けていっていただいています。

みなさんもボランティアやってみませんか?

	活動内容	活動日時	活動場所
1	【デイサービスのお手伝い】 利用者への話し相手、お茶出し、乾髪、レクリエーション手伝い等	土曜日 10:00~17:00 (活動時間は応相談)	ふし寿か園
2	【高齢者施設でのお手伝い】 洗濯物の整理、居室の掃除、車椅子の掃除・空気入れ等	月曜日~土曜日の間で 活動時間は応相談	横浜ナーシングビルレジ
3	【障がい者のための余暇支援】 障がい者の余暇支援活動の企画・運営 ①月一度、ボランティア同士でミーティング ②イベント(調理や外出等)	第2日曜日 10:00~12:00	長津田地域ケアプラザ

お問い合わせ・ご登録は
「ボランティアセンター」へ!!
TEL 935-7807
FAX 934-4355
受付時間.....
月曜~土曜(祝日、年末年始除く)
9:00~17:00
※登録はご来所いただきます

障がい児・者のための外出相談室 緑区移動情報センター

障がいのある方が快適に楽しく外出するために、外出に関する相談や利用できるサービス情報をご案内します。

- ガイドヘルパーやガイドボランティアの制度や手続き方法について
- 車による移動サービスについて

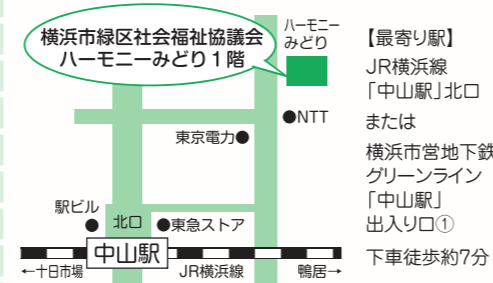
たとえばこんな相談が寄せられています。

- 通院や社会参加のための外出の支援について
- 通学や学校から一時ケアに行くための移動手段のこと

お問い合わせ 緑区社会福祉協議会
相談受付 月曜~金曜 9:00~17:00
(祝日・年末年始は除く)
専用ダイヤル 045-931-3280



緑区社協までの案内図



社協だより

第29号

みどり

発行 社会福祉法人 横浜市緑区社会福祉協議会 緑区中山町413-4 ハーモニーみどり1階 TEL931-2478 FAX934-4355
ホームページ: http://www.midori-shakyo.jp 平成26年3月発行

緑区社協に寄せられる寄付のご紹介

社協の事業は、赤い羽根共同募金(以下、共同募金)や善意銀行などへのみなさまの寄付によって支えられており、特に、自治会を通じてご協力いただいている共同募金の戸別募金が大きな財源になっています。今回は、寄付のご協力をいただいている団体の中から、学校・企業による2つの活動を紹介します。共同募金、善意銀行については中面で紹介しています。

森村学園 初等部

~たすけあいの心を育てる取組み~

森村学園初等部の環境・支援委員会では、委員会の児童が自主的に募金について学び、その内容を校内に向けて発信したり、実際に募金活動を行っています。

子どもたちからの感想を、一部紹介します!

集まったお金が、ボランティア団体への支援や、障がい者の方々への支援として使われるということを知って、学校という身近な所で、このような色々な人の役に立って事が出来て、うれしいなと思いました。

赤い羽根共同募金は緑区のために役立っているという事が分かりました。おかげで、赤い羽根共同募金をする意気込みが変わりました。

毎朝早く学校に来て、みんなに募金をよびかけたり、募金の意味を説明しなくちゃいけなかったり、大変な仕事でした。でも、今は、自分の力が社会福祉のためになったと思うと、すがすがしい気持ちでいっぱいです。

自分たちで募金について学ぶところから始めることで、たすけあいの心を育て、誰かの役に立つ喜びを知ることができる素晴らしい活動ですね!ありがとうございました。



京セラ コネクタプロダクツ 株式会社

~従業員みんなで地域福祉に貢献~

京セラコネクタプロダクツ株式会社では、親会社である京セラ株式会社の理念が継承され、社会貢献活動に積極的に取り組んでいます。毎年、善意銀行には、企業からの寄付と、従業員のみなさんからの寄付をいただいています。

同社では他にも、社屋付近の道路に4灯の街灯を寄付して設置したり、月1回、従業員のみなさんが近隣地域の清掃活動を行っています。また、「にいほる里山交流センター」の活動を総務部が紹介し、社内の希望者が参画できるように調整をはかるなど、地域活動との連携にも積極的に取り組んでいます。

今年度も緑区の地域福祉のために寄付をいただき、緑区長への贈呈式を行いました。

企業と従業員が一体となって、身近なところから取り組む姿勢が素敵です!ありがとうございました。



新治中部地区 社会福祉 協議会

地区社協訪問

地域ふれあいフェスティバル

安全で安心な住みよいまちづくりの願いを込めて、毎年10月に「地域ふれあいフェスティバル」を開催しています。中山中学校の体育館とグラウンドを会場に、地区社協と地区連合自治会が共催し、関連する地域団体や学校の後援を得ています。今年度は悪天候のため中止となってしまいましたが、例年多くの参加者が集まり、交流を深める良い機会となっています。



『防犯・防災に強い、安心できるまち』 『次世代につながるまちづくり』を目指して

新治中部地区社協は、第2期緑区地域福祉保健計画「みどりのわ・ささえ愛プラン」の新治中部地区別計画に基づいて活動しています。学校との連携も重視し、顔の見える関係づくりや、子どもから高齢者まで繋がりのあるまちを目指しています。



高齢者 お花見会

一人暮らしの高齢者を対象に、5月には高齢者のバスハイクを開催しました。参加者、民生委員、自治会関係者を合わせて約100名が2台のバスに分乗し、川崎市立日本民家園まで出かけました。参加者からは「新緑の中、古民家を見学しながら歩くのはとても気持ちがよかった」と満足の声が聞かれました。



敬老食事会

9月には敬老食事会を開催しました。中山町自治会館を会場に一人暮らしの高齢者100名の参加者が集まり、食事とケーナ演奏を楽しみました。地区の食事会のボランティア30名が協力して作ったお料理は大好評でした!

※高齢者お花見会や敬老食事会への問合せは、担当の民生委員までご連絡ください。

町ぐるみ健康づくり教室

町ぐるみ健康づくり教室は隔月で開催されています。シニア健康体操やグラウンドゴルフ、ウォーキングなど、楽しく参加できるプログラムを準備し、地域の健康づくりを推進しています。

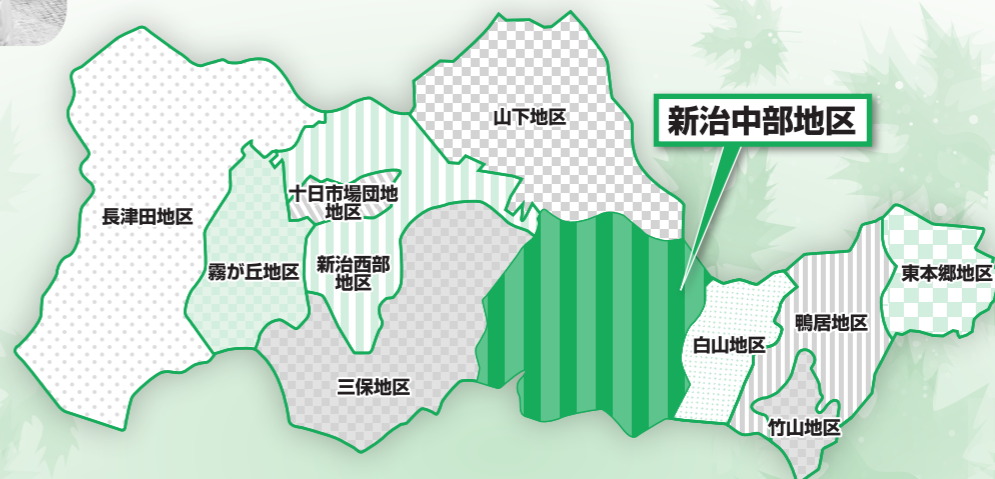


リハビリ教室「ぬくもり」

「ぬくもり」は、原則、毎月第4火曜日の午後にハーモニーみどりを会場に開催しています。中途障がい者が対象のリハビリ教室です。学習会・音楽会・作品づくりなどの他に、外出のプログラムもあります。



※町ぐるみ健康づくり教室、リハビリ教室「ぬくもり」への参加希望の場合は、掲示板や回覧板に募集を掲載していますのでご確認ください。



平成26年度 「緑いきいき助成金」の 説明会

この助成金は緑区内もしくは横浜市内で行われる非営利な地域福祉推進事業や障がい福祉推進事業の支援を目的として実施します。

日時 平成26年3月17日(月) 10:00~
平成26年3月18日(火) 14:00~
※上記のいずれかにご参加ください。

場所 ハーモニーみどり2階 多目的研修室

参加申込 FAX934-4355またはハガキで緑区社協宛に団体名、参加する日、連絡先をご記入の上、3月10日(月)までにお送りください。

赤い羽根共同募金とは

自分の暮らす街の福祉活動をさらに推進するためにおこなう、たすけあいの運動です。募金の方法は、自治会を通して協力していたく「戸別募金」、ボランティアが駅などに立つて行う「街頭募金」、企業などにご協力いただく「法人募金」などがあります。ご協力いただいた募金は、社協事業や、社会福祉施設・団体に配分され、地域福祉のために活用されています。今年度は、社協の送迎サービス車両購入に配分をいただき、12月より新車が運行しています。



善意銀行とは

皆様の善意によりお寄せいただいたご寄付は、区民の方々によって構成されているボランティアセンター運営委員会で審議をし、区内ボランティアグループ団体等に配分されて地域活動などに活用されています。皆様の善意に基づく金銭をお預かりし、必要とされている方々に配分する仕組みを銀行の機能になぞらえて『善意銀行』と呼んでいます。ご寄付は通年で受け付けております。

ありがとうございます

平成25年善意銀行預託者
(平成25年8月1日~12月31日)

ご寄付をいただき、ありがとうございました。(敬称略)(順不同)

- 横浜新緑総合病院
- 神奈川土建一般労働組合連合 横浜緑支部
- 日本芸能文化協会
- 瑠美会 浅川はる美
- 神奈川大学附属中等高等学校 緑会(PTA)
- 株式会社 佐道
- 公益社団法人 緑法人会 女性部会
- 田奈協同農業組合
- 緑ベンチャーズ
- 家事介護W.Coエプロン・みどり
- 京セラコネクタプロダクツ株式会社
- 京セラコネクタプロダクツ株式会社 従業員一同

善意のご寄付を受け付けています

- 1 緑区社会福祉協議会へご持参ください。
- 2 銀行振り込みをご利用ください。

善意銀行
横浜銀行中山支店
(普)1083113
(福)横浜市緑区社会福祉協議会

お振込みの際は事前にご連絡いただきますようお願いいたします。(振込手数料はご負担いただきますようお願い申し上げます。)

平成25年の賛助会員をご紹介します

(平成25年8月1日~12月31日までにご入会いただいた賛助会員です)

- 【団体】24団体
- 大蔵寺 株式会社 トーユー
 - アジア物性材料株式会社
 - 株式会社 奥津産業
 - 横浜セラトピア
 - 高住研キヨタ株式会社
 - 株式会社ワイエムジー
 - 萬歳寺 株式会社 植照
 - 株式会社 植照
 - 株式会社 ハーツエイコー
 - 株式会社 エヌ・ケイ・エス
- 【個人】1名
武山 守幸